



السنة الجامعية: 2024/2023
السنة الأولى: LMD
المقياس: الاقتصاد الجزئي 1

الجمهورية الجزائرية الديمقراطية الشعبية
وزارة التعليم العالي والبحث العلمي



جامعة الشاذلي بن جديد - الطارف
كلية العلوم الاقتصادية والتجارية وعلوم التسيير
قسم الجذع المشترك LMD

امتحان السداسي الأول في مقياس الاقتصاد الجزئي 1

التمرين: (10 ن)

اختر الإجابات الصحيحة دون تعليل، في ما يلي:

- 1- يصور منحني الطلب الفرد لسلعة ما: (أ) أقصى ما ينوي الفرد طلبه، (ب) ادنى ما ينوي الفرد طلبه، (ج) ليس مما سبق، (د) كل مما سبق.
- 2- يترتب على هبوط سعر سلعة ما، عند ثبات باقي العوامل الأخرى، ما يوصف بأنه:
(أ) زيادة في الطلب، (ب) نقص في الطلب، (ج) زيادة الكمية المطلوبة، (د) انخفاض الكمية المطلوبة، (هـ) ليس مما سبق، (و) كل مما سبق.
- 3- إذا ارتفع الدخل النقدي للفرد بينما تبقى العوامل الأخرى ثابتة فإن طلبه على السلعة سوف: (أ) يرتفع، (ب) ينخفض، (ج) ليس مما سبق، (د) كل مما سبق.
- 4- إذا انخفض سعر السلعة البديلة للسلعة (X) فإن:
(أ) الكمية المطلوبة للسلعة تنخفض، (ب) الكمية المطلوبة للسلعة ترتفع، (ج) طلب الفرد على السلعة ينخفض، (د) طلب الفرد على السلعة يرتفع، (و) ليس مما سبق، (ي) كل مما سبق.
- 5- إذا ارتفع سعر السلعة البديلة والمكملة للسلعة (X) فإن طلبه على السلعة: (أ) ينخفض، (ب) يرتفع، (ج) ليس مما سبق، (د) كل مما سبق.
- 6- عندما يكون منحني العرض السوقي للسلعة (X) سالب الميل، كانت لدينا حالة: (أ) توازن مستقر، (ب) توازن غير مستقر، (ج) توازن محايد، (د) ليس مما سبق، (و) كل مما سبق.
- 7- ابتداء من وضعية التوازن المستقر، إذا انخفض العرض السوقي لسلعة ما، مع بقاء الطلب السوقي دون تغيير: (أ) يهبط سعر التوازن، (ب) ترتفع كمية التوازن، (ج) ينخفض كل من سعر التوازن وكمية التوازن، (د) يرتفع سعر التوازن وتنخفض كمية التوازن، (هـ) ينخفض سعر التوازن وترتفع كمية التوازن، (و) ليس مما سبق، (ي) كل مما سبق.
- 8- تدل مرونة الدخل السالبة للطلب على سلعة ما، أنه عندما ينخفض الدخل النقدي للفرد فإن الكمية المشتراة: (أ) سوف تزيد، (ب) سوف تنخفض، (ج) تبقى دون تغيير، (د) ليس مما سبق، (و) كل مما سبق.
- 9- إذا زادت أو نقصت معا الكمية المشتراة من السلعتين عندما يتغير احدهما، تكون المرونة التقاطعية للطلب بينهما: (أ) سالبة، (ب) موجبة، (ج) منعدمة، (د) أكبر من واحد صحيح، (و) ليس مما سبق، (ي) كل مما سبق.
- 10- إذا لم تتغير الكمية المشتراة من سلعة ما، عندما يتغير سعر السلعة الأخرى تكون المرونة التقاطعية للطلب بينهما: (أ) سالبة، (ب) موجبة، (ج) منعدمة، (د) أكبر من واحد صحيح، (و) ليس مما سبق، (ي) كل مما سبق.
- 11- في حالة منحني العرض موجب الميل وعلى شكل خط مستقيم، ويتقاطع مع محور السعر فإن مرونة العرض السعرية: (أ) مساوية للصفر، (ب) مساوية للواحد الصحيح، (ج) أكبر من الواحد صحيح، (د) أقل من الواحد صحيح، (و) ليس مما سبق، (ي) كل مما سبق.
- 12- أي من المرونة التالية تقيس تحركا على طول المنحني دون انتقال المنحني: (أ) مرونة الطلب السعرية، (ب) مرونة الطلب الداخلية، (ج) مرونة الطلب التقاطعية، (د) ليس مما سبق، (و) كل مما سبق.
- 13- عندما تزداد المنفعة الكلية فإن المنفعة الحدية تكون: (أ) سالبة، (ب) موجبة، (ج) منعدمة، (د) ليس مما سبق، (و) كل مما سبق.
- 14- إن جميع النقط على منحني طلب المستهلك: (أ) تمثل نقط تعظيم المنفعة للمستهلك، (ب) لا تمثل نقط تعظيم المنفعة، (ج) قد تمثل أو لا تمثل نقط تعظيم المنفعة، (د) لا يمكننا الإجابة دون معلومات إضافية.
- 15- إذا تحرك المستهلك أسفل خط ميزانيته بدلا من التحرك عليه، فإن المستهلك: (أ) يكون منفقا جميع دخله، (ب) لا يكون منفقا جميع دخله، (ج) ليس مما سبق، (د) كل مما سبق.
- 16- يسمى الخط الواصل بين نقط توازن المستهلك التي تنتج عن تغير دخل المستهلك فقط: (أ) منحني طلب المستهلك، (ب) منحني استهلاك الدخل، (ج) منحني أنجل، (د) منحني استهلاك السعر، (و) منحني السواء، (ي) ليس مما سبق، (ن) كل مما سبق.
- 17- يكون منحني أنجل للسلعة الدنيا (جيفن): (أ) موجب الميل، (ب) سالب الميل، (ج) أفقي، (د) عمودي، (و) ليس مما سبق، (ي) كل مما سبق.
- 18- الأثر الداخلي: (أ) احلال الفرد السلعة محل السلعة أخرى عندما ينخفض سعرها، (ب) احلال الفرد السلعة

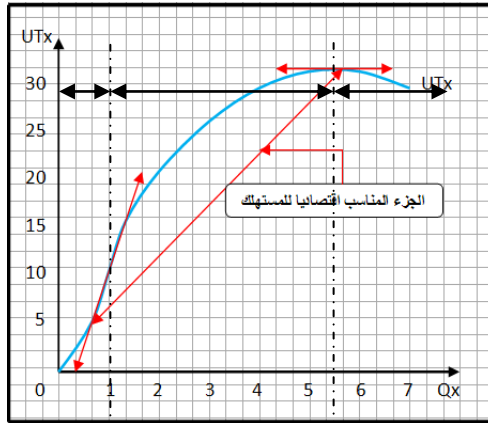
20- يعرف الناتج المتوسط بأنه: (أ) خارج القسمة الناتج الكلي على عدد وحدات العمل، (ب) التغير في الناتج الكلي المناظر لوحدة التغير في كمية العمل، (ج) ليس مما سبق، (د) كل مما سبق.

محل السلعة أخرى عندما يرتفع سعرها، (ج) ليس مما سبق، (د) كل مما سبق.
19- الاقتصاد الجزئي يهتم: (أ) بالاقتصاد فقط، (ب) بالأسواق فقط، (ج) بالسلع والخدمات فقط، (د) بالمنتج والمستهلك فقط، (و) الأسعار فقط، (ن) ليس مما سبق، (ي) كل مما سبق.

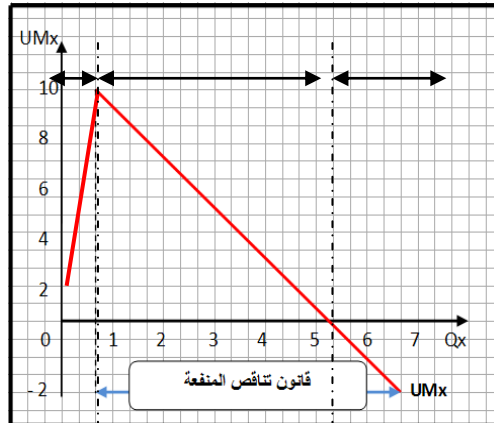
التمرين الثاني: (10 ن)

إليك الشكلين التاليين:

1- تكمل الشكلين (02):



منحنى المنفعة الكلية للسلعة (X)



منحنى المنفعة الحدية للسلعة (X)

2- يحقق المستهلك هدفه: عندما يصل إلى أقصى إشباع عند آخر وحدة منفقة من دخله (0.5).

3- يمر المستهلك بثلاثة مراحل، كما هي موضحة في الشكل (01).

4- تم تقسيم هذه المراحل على أساس المنفعة الكلية.

* المرحلة الأولى من (0) إلى غاية نقطة الإنعطاف: (01)

بالنسبة للمنحنى المنفعة الكلية (Utx): نلاحظ تزايد في البداية بمعدلات متزايدة إلى غاية نقطة الانعطاف. بالنسبة للمنحنى المنفعة الحدية (Umx): في الحالات العامة يزداد في البداية إلى بلوغ ذروته وهي نقطة الانعطاف بالنسبة للمنحنى المنفعة الكلية (UT).

* المرحلة الثانية من نقطة الإنعطاف إلى نقطة التشبع: (01)

بالنسبة للمنحنى المنفعة الكلية (Utx): يستمر في الزيادة ولكن بالقيم السالبة إلى غاية بلوغه الذروة وهي نقطة التشبع بالنسبة للفرد.

بالنسبة للمنحنى المنفعة الحدية (Umx): يبدأ المنحنى في انخفاض بعد بلوغه الذروة إلى غاية انعدامه.

* المرحلة الثالثة بعد نقطة التشبع: (01)

بالنسبة للمنحنى المنفعة الكلية (Utx): يبدأ المنحنى في الانخفاض بعد بلوغه الذروة/التشبع وهذا بسبب مشاكل التكديس والتصريف.

بالنسبة للمنحنى المنفعة الحدية (Umx): يستمر في الانخفاض ولكن بالقيم السالبة ويصور الجزء النازل من منحنى قانون تناقص المنفعة الحدية.

5- المنطقة المناسبة للمستهلك اقتصاديا هي المرحلة الثانية، ولأنه يكون فيها المستهلك في أريحية تامة (01).

6- الهدف من نظرية طلب المستهلك هو كيفية اشتقاق منحنى طلب الفرد (01).

7- يمكن فعله لإيجاد عدد الوحدات (X; Y; Z; T; N; M) من السلع الذي يستهلكها المستهلك في فترة زمنية معينة هو بإحدى الطرق (1.5):

* شرط التوازن:

$$\left\{ \begin{array}{l} \frac{UM_x}{P_x} = \frac{UM_y}{P_y} = \frac{UM_z}{P_z} = \dots \\ \text{و} \\ R = XP_x + YP_y + ZP_z + \dots \end{array} \right.$$

* طريقة لاغرانج:

مضاعف لاغرانج:

$$\lambda = \frac{\Delta UT_x}{\Delta R}$$

وبدورها بها طريقتين:

• تعظيم المنفعة:

$$L = \text{Max } UT_x + \lambda(R - X.P_x - Y.P_y)$$

• تقليل الدخل النقدي:

$$V = \text{Min } R + \lambda(UT_x - U')$$

مع تحيات أسرة المادة
وبالتوفيق

